

DIGITÁLIS ELOSZTÓ
SAGEMCOM F@ST3890v3
GYORS TELEPÍTÉSI ÚTMUTATÓ



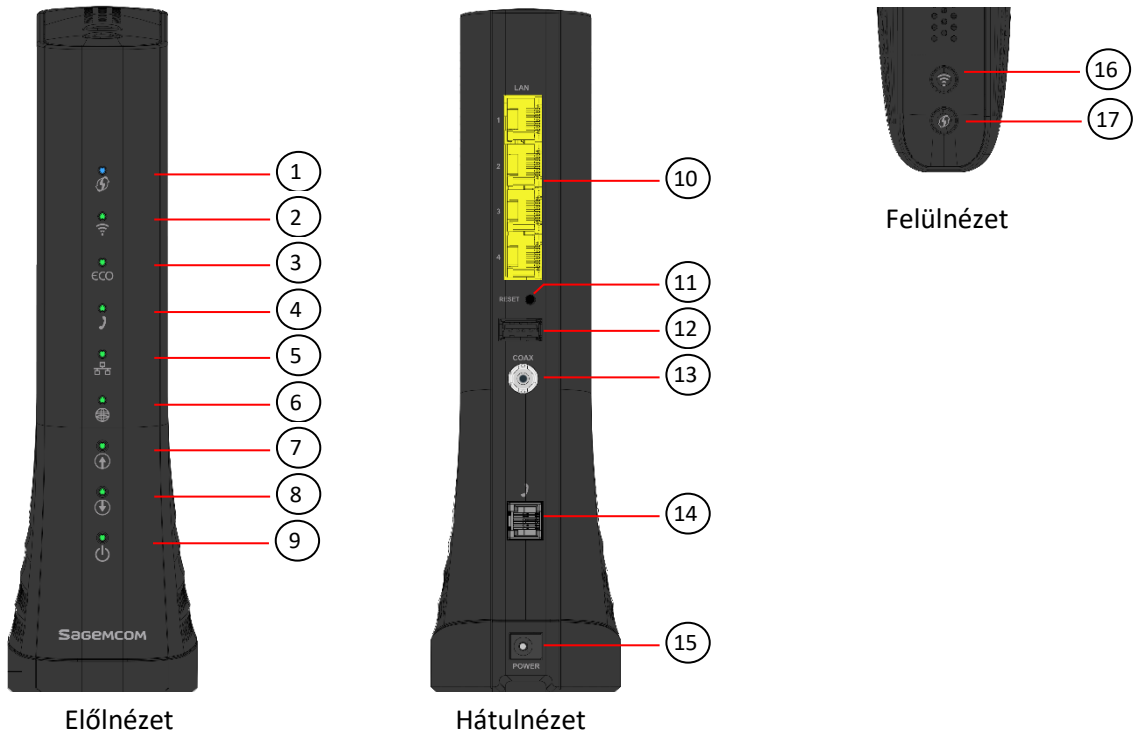
Bevezetés

A F@st3890v3 egy olyan digitális elosztó és multimédia terminál, ami megfelel a Cablelabs DOCSIS 3.1 és Packetcable 1.5 szabványoknak. Nagy sebességű internet elérést biztosít nyílt és privát célú hozzáférést is lehetővé téve, továbbá telefon és fax szolgáltatásokra is alkalmas otthoni, üzleti és oktatási célú előfizetőknek egyaránt, az internetszolgáltató HFC hálózati infrastruktúrájának felhasználásával. A F@st3890v3 nagy sebességű hálózati kapcsolatot biztosít 4 darab Gigabit Ethernet portján, illetve IEEE 802.11a/b/g/n/ac szabványokat kielégítő 2,4 GHz-es és 5 GHz-es vezeték nélküli hozzáférési pontján az előfizető számára.

A doboz tartalma:

F@st3890v3 digitális elosztó	x1	Ethernet kábel (RJ45)	x1
Rövid telepítési útmutató	x1	Hálózati tápegység	x1

Főbb jellemzők



1	WPS visszajelző LED	10	Ethernet 10/100/1000 BaseT RJ45 csatlakozók
2	LED Wifi Be/Ki	11	Reset gomb
3	LED ECO mód állapota	12	USB csatlakozó
4	LED telefon szolgáltatás állapota	13	RF koaxiális kábel F csatlakozó
5	LED Ethernet hálózat állapota	14	RJ11 telefon csatlakozó
6	LED Internet szolgáltatás állapota	15	Hálózati csatlakozó
7	LED feltöltés forgalom visszajelzés	16	Wifi kapcsoló
8	LED letöltés forgalom visszajelzés	17	WPS kapcsoló
9	LED tápfeszültség visszajelzés		

A F@ST3890v3 kábel digitális elosztó csatlakoztatása a vezetékes hálózathoz

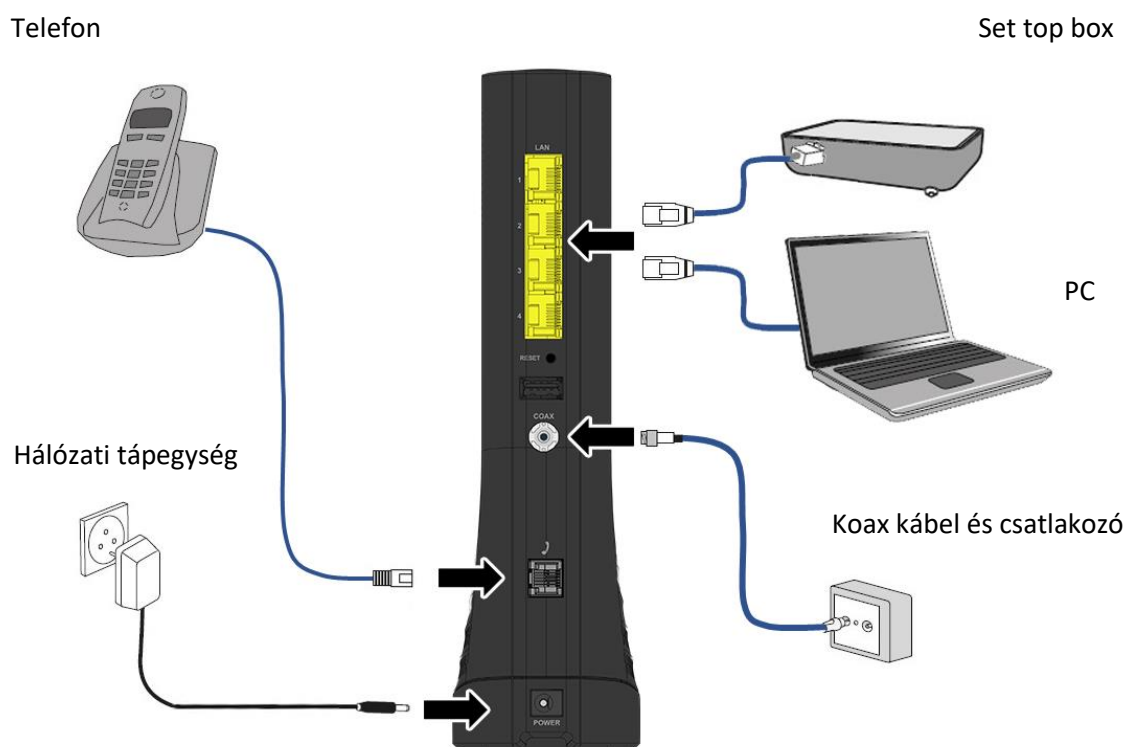
1. Győződjön meg róla, hogy számítógépe megfelel a minimális rendszerkövetelményeknek (RJ45 csatlakozó Ethernet 10/100/1000 BaseT, wifi b/g)
2. Csatlakoztassa a F@ST3890v3 digitális elosztót a koax kábelhez. Ütközésig csavarja rá a koax kábel csatlakozóját a F@ST3890v3 digitális elosztó csatlakozójára (erőltetés nélkül)

Megjegyzés: A F@st3890v3gyorsabb hálózati regisztrációja érdekében először a koaxiális kábelt csatlakoztassa, majd csak később csatlakoztassa a digitális elosztót az elektromos hálózathoz.

3. Csatlakoztassa a mellékelt RJ45 Ethernet kábelt a digitális elosztó **ETHERNET** csatlakozó aljzatába, majd a másik végét számítógépe 10/100/1000BaseT Ethernet portjába.
4. Csatlakoztassa hálózati tápegységet a digitális elosztó **POWER** csatlakozó aljzatába.
5. A hálózati tápegységet dugja be a fali konnektorába
6. A digitális elosztó a megfelelő modem szignál fogadását és az automatikus hálózati regisztrációt követően elkezd a bekapcsolási folyamatot. Az eszköz adatforgalomra, illetve telefonhívások kezdeményezésére és fogadására kész, amikor az előlapi Internet LED, illetve a telefon LED folyamatosan fehér fénnel világít.

Megjegyzés: A RESET gombot csak hibaelhárítás során javasolt használni

F@ST3890v3 digitális elosztó



A F@ST3890v3 kábel digitális elosztó beállítása vezeték nélküli hálózathoz

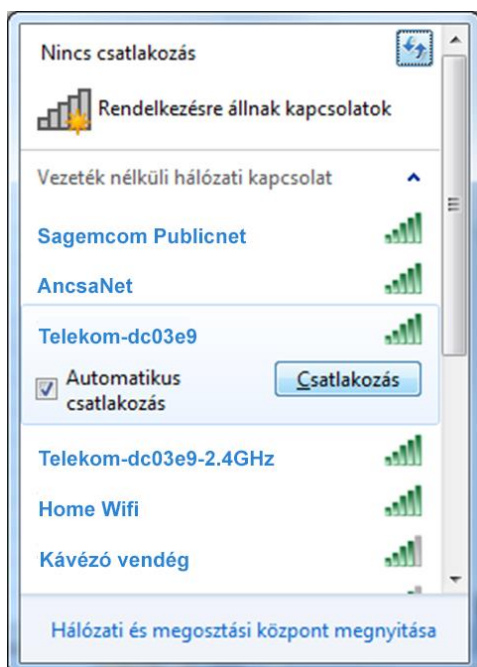
1. lépés



A digitális elosztó címkéjén megtalálja a vezeték nélküli hálózat nevét (SSID) és a hozzá tartozó biztonsági kulcsot (WPA jelszót).

Mobil eszközeivel könnyedén csatlakozhat a címkén szereplő QR kód leolvasásával is.

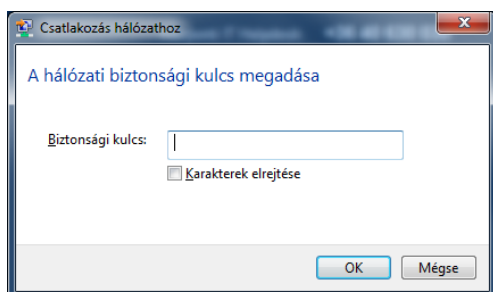
2. lépés



Az Ön eszköze két különböző frekvencián működő wi-fit is biztosít. A címkén látható paraméterek a gyorsabb wi-fi hálózathoz való csatlakozást teszik lehetővé. Amennyiben a nagyobb lefedettséget biztosító, viszont alacsonyabb sebességű wi-fi hálózathoz kíván csatlakozni, készülékén válassza ki azt a hálózatot, aminek a neve a címkén szereplő hálózati név, kiegészítve „-2.4Ghz” utótaggal (Telekom-abcdef-2.4GHz).

Csatlakozáshoz keresse meg a listában a digitális elosztó hálózati nevét, jelölje ki, majd kattintson a Csatlakozás gombra.

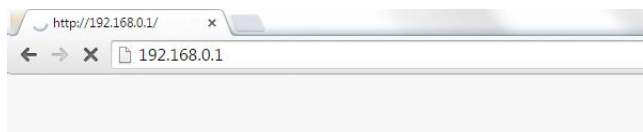
3. lépés



A megnyíló ablakban adja meg a digitális elosztó biztonsági kulcsát (WPA jelszavát)

A F@ST3890v3 kábel digitális elosztó személyre szabása

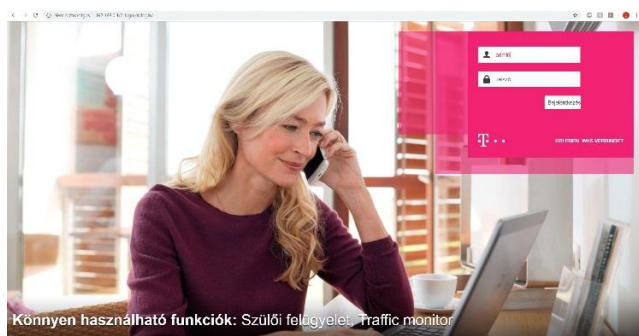
1. lépés



Nyisson meg egy böngésző ablakot és gépelje be a következő címet:

https://192.168.0.1

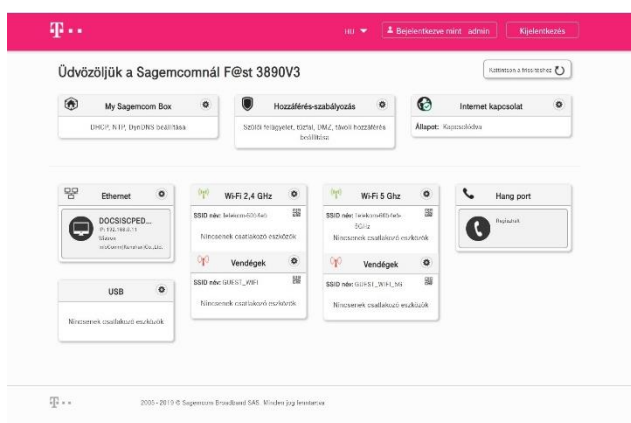
2. lépés



Adja meg a belépéshez szükséges adatokat:

- Felhasználói név: admin
- Jelszó: az eszköz címkéjén található egyedi felhasználói jelszó

3 lépés



A kezdőlapon találja a különböző szolgáltatások állapotát. A fogaskerék ikonra kattintva érheti el a szolgáltatás beállításait.

BIZTONSÁGI ELŐÍRÁSOK

A TERMÉK TELEPÍTÉSE VAGY HASZNÁLATA ELŐTT OLVASSA EL FIGYELMESEN EZEKET AZ UTASÍTÁSOKAT. ÜGYELJEN A HASZNÁLATI UTASÍTÁSOK PONTOS BETARTÁSÁRA.

A tűz, az áramütés és a személyi sérülések veszélyeinek elkerülése érdekében a termék használata során tartsa be az alapvető biztonsági előírásokat, beleértve a következőket:

- mindig tartsa be a termékhez mellékelte dokumentációban megadott telepítési utasításokat.
- ne csatlakoztassa és ne használja a terméket vihar esetén. Az elektromos és/vagy a telefonos hálózat által továbbított zavarok meghibásodást idézhetnek elő a termékben és áramütést okozhatnak. Ezen túlmenően a termék telefon szolgáltatásra történő használata esetén, a termékhez csatlakoztatott telefon fejhallgatójában akusztikus lökések keletkezhetnek, és a túlzott hangnyomás halláskárosodást okozhat.

A terméket zárt térben kell telepíteni és használni, és a termék házát tilos lefedni.

A műanyag zacskók fűladási veszélyt idézhetnek elő. Tartsa ezeket gyermekektől távol.

A termék függőleges, álló pozíciójú elhelyezésben történő használatra lett tervezve.

IDŐJÁRÁSI FELTÉTELEK

A termék legfeljebb 45°C (113°F) hőmérsékletű irodahelyiségben vagy lakóhelyiségben történő helyhez kötött használatra szolgál.

Nem telepíthető közvetlen és túlzott mértékű napsugárzásnak és/vagy sugárzó hőnek kitett helyre.

Nem helyezhető olyan helyre, ahol hőfelhalmozódás fordulhat elő (például más elektronikus berendezésekre vagy azok alá) és nem lehet kiteve nedvesség vagy páralecsapódás hatásának. 2-es szennyezettségű fokozatú környezetbe telepíthető (szennyeződésmentes környezet, vagy száraz, nem vezető szennyezéssel rendelkező környezet).

VÍZ ÉS NEDVESSÉG

Ne telepítse a terméket nedves vagy poros környezetbe. Ne hagyja, hogy vízzel vagy más folyadékokkal érintkezzen. Nem juthat be semmilyen folyadék a termék belsejébe. Ne használja a terméket vízes berendezési tárgyak pl. fürdőkád, mosdókagyló, mosogató, mosógép közelében, nedves pincében vagy úszómedence mellett.

Ha a készülék belsejébe folyadék vagy bármilyen más anyag jut, azonnal kapcsolja ki a készüléket és csatlakoztassa le a tápkábelt az elektromos aljzatról. A további használat elektromos áramütést idézhet elő vagy tüzet okozhat.

A termék hideg környezetből meleg környezetbe történő áthelyezése esetén, egyes belső elemeken páralecsapódás jelenhet meg. Hagyja megszáradni a készüléket, mielőtt ismét működésbe hozza azt.

KARBANTARTÁS ÉS TISZTÍTÁS

A tisztítás előtt válassza le a készüléket az elektromos hálózatról, majd csatlakoztassa le a fali csatlakozót és a számítógép csatlakozóját.

Ne használjon folyékony tisztítószerkeket vagy spray-eket, olyan vegyi anyagokat, amelyek károsíthatják a műanyag elemeket, illetve alkoholt, benzolt, hígítót vagy egyéb gyúlékony termékeket tartalmazó anyagokat. Ezen termékek használata tüzet okozhat.

Az áramütés kockázatának csökkentése érdekében ne szerelje szét a terméket. A készülék belső alkatrészeinek cseréjét kizárólag szakember végezheti el; ezért felesleges azt felnyitni. A fedelek felnyitása vagy eltávolítása áramütés veszélyének teheti ki Önt. Az illetéktelen beavatkozás és az abból eredő helytelen összeszerelés a következő használat során áramütést okozhat. Ha a készüléket meg kell javítani vagy át kell vizsgálni, vegye fel a kapcsolatot szolgáltatója ügyfélszolgálatával.

ELEKTROMOS TÁPLÁLÁS



Kizárólag a mellékelt hálózati tápegységet és áramellátó tartozékokat használja. Csatlakoztassa azokat az elektromos hálózathoz, a jelen kézikönyv telepítési előírásainak és a berendezés tápegységén elhelyezett azonosító matricán szereplő utasításoknak megfelelően (az elektromos hálózat feszültsége, áramerőssége, frekvenciája). A berendezéshez ajánlottaktól eltérő tápforrások használata a készülék túlmelegedését vagy deformációját idézheti elő és áramütést vagy tüzet okozhat.

HOZZÁFÉRHETŐSÉG ÉS ELEKTROMOS TÚLTERHELÉS

Hogy probléma esetén biztosítható legyen a készülék lecsatlakoztatása, győződjön meg arról, hogy a csatlakozóaljzat, amelybe a tápkábel csatlakoztatja, könnyen hozzáférhető, és a berendezéshez a lehető legközelebb helyezkedik el.

Ne terhelje túl a hálózati csatlakozóaljzatokat és a hosszabbítókat, mivel ez növeli a tűz és az áramütés kockázatát.

BEAVATKOZÁST IGÉNYLŐ KÁROSODÁS

Húzza ki a készüléket az elektromos aljzatról és végeztesse el a javítást egy minősített javító szervizzel a következő esetekben:

- ha a tápellátás, vagy a csatlakozóúdgó sérült;
- ha a mellékelt kábelek valamelyike megsérült vagy szétbomlott;
- ha a készülékbe folyadék ömlött, vagy ha a készüléket eső vagy víz érte;
- ha a készülék nem működik megfelelően vagy a teljesítményében jelentős eltérések tapasztalhatók;
- ha a készülék bármilyen módon leesett vagy megsérült;
- ha túlmelegedés bármilyen jelét észleli;

Amennyiben véletlenül apró fém tárgyak (gombostűk, gemkapcsok stb.) kerültek a készülékbe a lehető leghamarabb csatlakoztassa le azt az elektromos hálózatról (áramütés veszélye) és vegye fel a kapcsolatot az ügyfélszolgálattal, hogy megtudja, hogyan kell eljárni ilyen esetekben. Ne csatlakoztassa a terméket addig, amíg az idegen tárgy nincs eltávolítva. Azonnal húzza ki a terméket, ha azt tapasztalja, hogy az égett szagot vagy füstöt bocsát ki. Semmilyen körülmények között ne nyissa fel a készüléket, mert áramütés érheti.

A berendezés beltéren történő magán célú használatra lett tervezve.

Bizonyos környezetben és bizonyos körülmények között a vezeték nélküli eszközök használatát az épület tulajdonosa vagy az érintett létesítmény felelős képviselői megtilthatják. Amennyiben kétségei vannak a vezeték nélküli eszközök adott létesítményen vagy környezeten (például repülőtereken) belüli használatára vonatkozó előírásokkal kapcsolatban, ajánlott a bekapcsolás előtt engedélyt kérni a készülék használatára. A Sagemcom SAS elhárít minden felelősséget a telepítés helyén érvényben lévő előírások be nem tartása esetén, valamint a készülékre vonatkozó nemzeti előírások betartásának elmulasztásából adódóan harmadik fél felé okozott rádiózavarok esetén.

A berendezés a 2,4 GHz-es és az 5 GHz-es sávokban rádióhullámokat bocsát ki. A rádióhullámoknak való kitétség minimalizálása érdekében javasolt, hogy a termék és a személyek között a távolság legalább 20 cm legyen.

WiFi 5GHz: A 5150-5350 MHz korlátozódik beltéri használatra.



A CE jelölés igazolja, hogy a termék megfelel az Európai Parlament rádió-berendezésekre és távközlő végberendezésekre, valamint a megfelelőségük kölcsönös elismerésére vonatkozó RED irányelve alapvető követelményeinek; illetve a környezettudatos tervezés követelményeivel foglalkozó 2009/125/EK ErP irányelv alapvető követelményeinek. Ez a jelölés tanúsítja a berendezés megfelelőségét a felhasználók biztonsága és egészsége, a berendezés elektromágneses kompatibilitása, a rádiófrekvencia-spektrum megfelelő használata és a termék környezeti hatásainak csökkentése tekintetében.

A termék által alkalmazott frekvenciasávok és maximális adóteljesítmények a következők:

- 2400 – 2483,5 MHz: 100 mW
- 5150 – 5350 MHz: 200 mW
- 5470 – 5725 MHz: 1 W

A berendezés 5150 - 5350 MHz-es frekvencia tartományban csak beltéren üzemeltethető.

Korlátozások:

Ez a rádióberendezés bizonyos korlátozásoknak van kitéve, amikor a következő országokban kerül forgalomba: Belgium (BE), Bulgária (BG), Cseh Köztársaság (CZ), Dánia (DK), Németország (DE), Észtország (EE), Írország (IE), Görögországban (EL), Spanyolország (ES), Franciaország (FR) Horvátország (HR), Olaszország (IT), Ciprus (CY), Lettország (LV), Litvánia (LT), Luxemburg (LU), Magyarország (HU), Málta (MT), Hollandia (NL), Ausztria (AT) Lengyelország (PL), Portugália (PT), Románia (RO), Szlovénia (SI), Szlovákia (SK), Finnország (FI), Svédország (SE), Egyesült Királyság (UK), Norvégia (NO), Svájc (CH), Izland (IS), Törökország (TR), Lichtenstein (LI).

Tartozékok és szoftveradatok:

Az Ön elektromos berendezése, a megvásárolt modelltől függően, a következő elemeket tartalmazhatja:

1. tápegység, amely magában foglal egy hálózati adaptert és egy tápkábelt,
2. maga a készülék.

A tartozékokkal és a szoftverrel kapcsolatos legfrissebb információk elérése érdekében kérjük, olvassa el az EU megfelelőségi nyilatkozatot.

A megfelelőségi nyilatkozat megtalálható a www.sagemcom.com oldalon, a „Support” (Támogatás) mezőben vagy kérhető a következő címen:

Sagemcom Broadband SAS
250, route de l'Empereur, 92848 Rueil-Malmaison Cedex – France



Ez a szimbólum azt jelzi, hogy az Ön használatból kivont elektronikus berendezését elkülönítve kell összegyűjteni, és az nem dobható a háztartási hulladék közé. Ennek érdekében az Európai Unió létrehozott egy speciális összegyűjtő és újrahasznosító rendszert, amelyért a gyártók vállalják a felelőséget.

- Helyileg gyűjtőpontok állnak a rendelkezésére (hulladéklerakó, szelektív hulladékgyűjtő stb.).
- Egyenértékű berendezés vásárlása esetén ingyenes visszavételi rendszer áll rendelkezésre a terjesztési pontokon.

Az újrahasznosítás megkönnyítése érdekében tartsa be a csomagolási hulladékokra vonatkozó válogatási előírásokat.

A berendezés tervezése és gyártása kiváló minőségű anyagok és összetevők alkalmazásával történt, amelyek újrahasznosíthatók és újrafelhasználhatók.

Az elektromos és elektronikus berendezések olyan elemeket tartalmazhatnak, amelyek bár elengedhetetlenek a rendszer megfelelő működéséhez, nem megfelelő kezelés és ártalmatlanítás esetén veszélyesek lehetnek az egészségre és a környezetre. Ezért kérjük, ne dobja a használt készüléket a háztartási szemétkébe.

- Ha Ön professzionális felhasználó, kövesse a beszállítója utasításait.

• Ha a készüléket bérlő vagy az letétbe van helyezve Önnél, forduljon a szolgáltatóhoz.

Segítsen nekünk megvédeni a környezetet, amelyben élünk!

INFORMÁCIÓ A TERMÉK ENERGIA FOGYASZTÁS TESZTJÉRŐL (az Európai Parlament 2009/125/CE ajánlása alapján)

Energia fogyasztás aktív módban: 33W

Energia fogyasztás készenléti módban: 7.6W

Vezeték nélküli interfészek (pl. Wifi) a készüléken levő gombokkal kikapcsolhatóak.