

Szereld magad útmutató

Sagemcom F@st 3896



Együtt.
Veled

Kedves Ügyfelünk!

Köszönjük, hogy bizalmat szavazol nekünk és a Magyar Telekom ügyfelei között köszönthetünk. A csomagban egy Sagemcom F@st 3896 típusú Telekom Home Boxot (modemet) találsz, otthoni internet szolgáltatásodhoz.

A készüléket azért kaptad, hogy otthoni szolgáltatásainkat a legjobb minőségben élvezhesd.

Ez az útmutató a készülék beüzemeléséhez és használatához nyújt segítséget. Kérjük, akkor kezd el az összeszerelést, ha erről már SMS-ben tájékoztattunk.

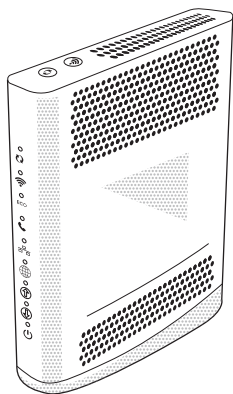
Üdvözlettel,

Telekom

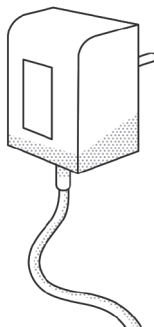
Tartalomjegyzék

Kezdeti lépések	4
Eszköz bemutatása	6
Összeszerelési útmutató	8
Valami nem működik?	14
Wi-Fi hálózat haladó beállításai	16
Biztonsági előírások	18

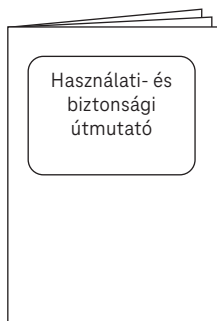
Mi található a küldeményben?



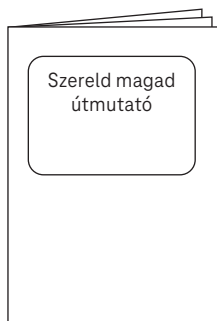
1



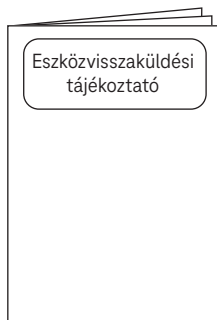
2



3



4



5

- 1 Sagemcom F@st3896 modem


- 2 Tápegység

- 3 Használati- és biztonsági útmutató

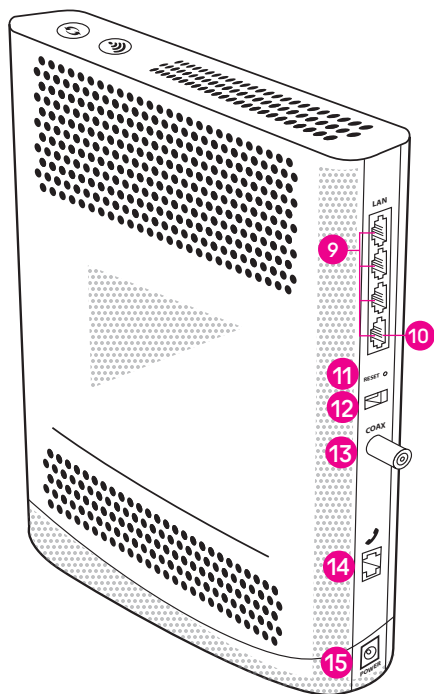
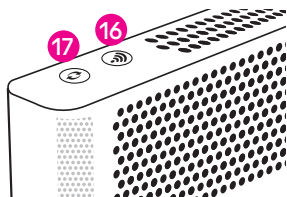
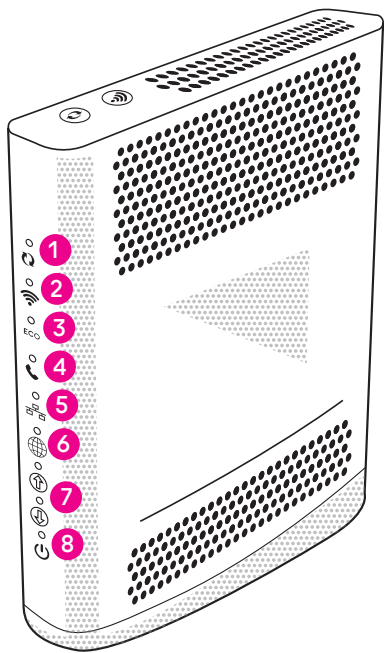
- 4 Szereld magad útmutató

- 5 Eszközvissaküldési tájékoztató

A doboz tartalmazza az összes eszközt, amire az összeszerelés során szükséged lesz!
Ellenőrizd a kapott eszközöket, hogy minden megérkezett-e.

-  **Valami hiányzik? Hívj minket 8 és 20 óra között díjmentesen elérhető számunkon!
Szereld magad ügyfélszolgálat: +36 80 40 40 50**

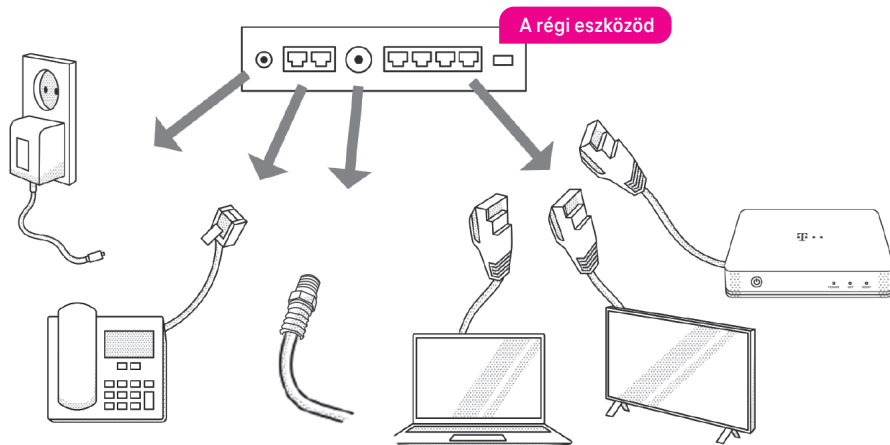
Eszköz bemutatása



Az eszközön található be- és kimeneti csatlakozók, gombok és jelző LED-ek:

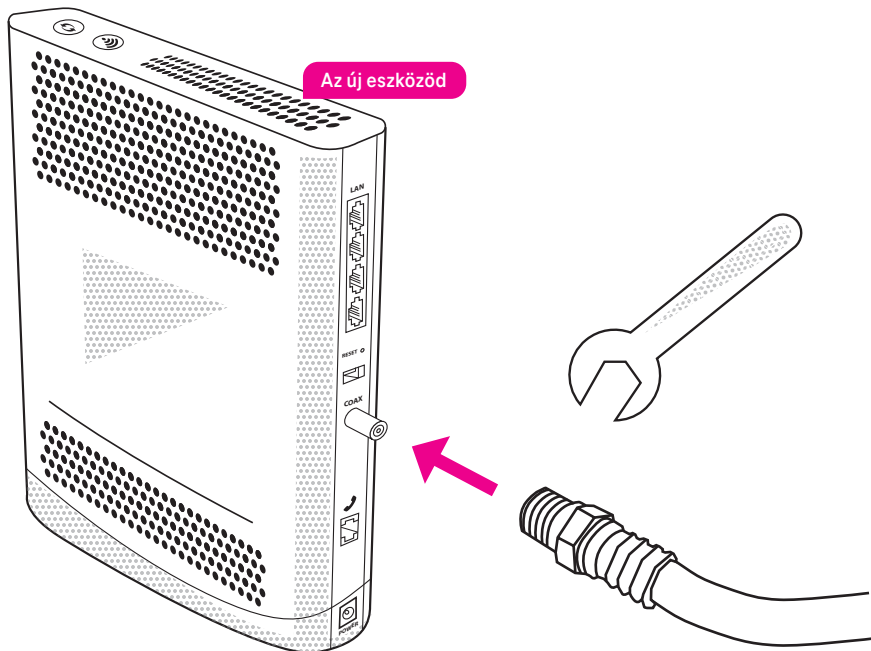
- | | | |
|----|---|--|
| 1 | WPS LED | Jelzi, ha a WPS mód aktiválva van. |
| 2 | Wi-Fi LED | Jelzi, ha a Wi-Fi kapcsolat működik. |
| 3 | ECO mód állapota | Jelzi, ha az ECO mód be van kapcsolva. ECO módban nem világít a többi LED. Ezt a beállítást az eszköz webes beállításai között éred el (lásd. Wi-Fi hálózat haladó beállításai fejezet). |
| 4 | Telefon LED | Jelzi, ha a készülék képes telefonhívások fogadására. |
| 5 | LAN LED | Jelzi, ha legalább az egyik LAN portra (9) csatlakozik eszköz. |
| 6 | Internet LED | Jelzi, ha a modem csatlakozott az internetre. |
| 7 | Feltöltés és letöltés LED | Jelzik, ha a modem regisztrált a hálózatra. |
| 8 | Power LED | Jelzi, ha áram alatt van a modem, azaz be van kapcsolva. |
| 9 | Itt tudod csatlakoztatni vezetékes eszközeidet, például számítógépet vagy set top boxot. | |
| 10 | Ez a csatlakozó a legnagyobb sebességű, akár 2,5 Gbps sebességre is képes, megfelelő internetelőfizetés esetén. | |
| 11 | A Reset gombbal tudod visszaállítani a modem gyári beállításait. | |
| 12 | USB csatlakozó | |
| 13 | Az internet (koax) kábel csatlakozásának helye. | |
| 14 | Itt tudod csatlakoztatni vezetékes telefonodat. | |
| 15 | Tápegység csatlakozó | |
| 16 | Wi-Fi kapcsoló: a Wi-Fi ki- vagy bekapcsolásához nyomd 2 másodpercig a gombot. | |
| 17 | WPS kapcsoló: a WPS funkció aktiválásához nyomd 2 másodpercig a gombot. | |

1. lépés: válaszd le az eszközeidet!



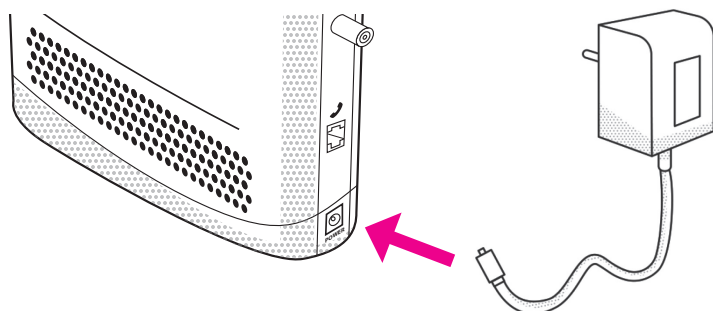
1. Áramtalanítsd a készüléket.
2. Távolítsd el a régi készülékekből a kapcsolódó eszközök kábeleit (pl. LAN kábel, telefonkábel).
3. Csavard ki a koax kábelt. Ha kell, a csatlakozó meglazításához használd a villáskulcsot.

2. lépés: csatlakoztasd a koax kábelt!



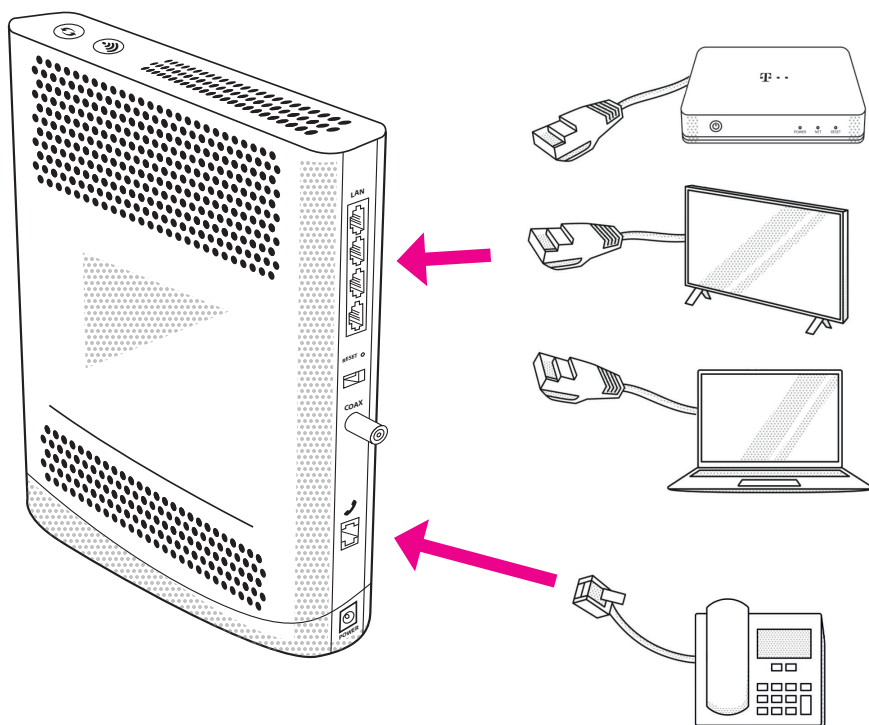
Csavard rá a koax kábel csatlakozóját a modem csatlakozójára olyan erősen, hogy éppen megfeszüljön! Ehhez használhatsz egy 11-es villáskulcsot. Figyelj rá, hogy nem kell teljes erőből meghúzni.

3. lépés: helyezd áram alá a készüléket!



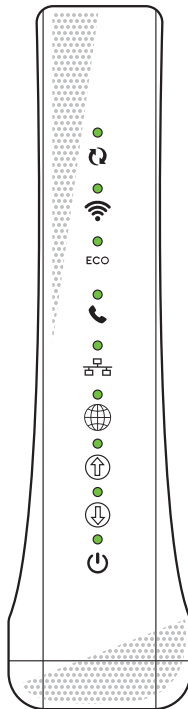
Helyezd áram alá a készüléket a dobozban kapott, új tápegység segítségével!

4. lépés: csatlakoztasd a vezetékes eszközöket!



Csatlakoztasd a vezetékes eszközeidet!

5. lépés: várd meg, amíg a készülék LED-jei világítani kezdenek!



A modem automatikusan bekapcsol. Ezután kb. 2–10 perc alatt letölti az elérhető frissítéseket, hogy működésre kész állapotba kerüljön.

Ezeknek kell zölden világítaniuk:

- Wi-Fi (2)
- Internet (6)
- Power (8)

Akkor világítanak, ha csatlakoztattál ilyen eszközt:

- Telefon (4)
- LAN (5)

🔴 Valami nem működik? Lapozz az összeszerelési útmutató 14–15. oldalára és ellenőrizd!

Küldd nekünk vissza nekünk a régi eszközöket!

Ha befejezted az összeszerelést, a régi készüléked és a tápegységet juttasd vissza részünkre:

- Magyar Postán keresztül
- vagy add le valamelyik Telekom üzletben!



A régi eszköz visszajuttatására, annak átvételét követően 8 munkanap áll a rendelkezésedre. Ha ezt elmulasztod, akkor az eszközök díjai kiszámlázásra kerülnek eszköztől függően 20–30.000Ft értékben, a Lakossági ÁSZF szolgáltatásra irányadó szabályai alapján!

Postai visszaküldés

1. A postán jelezd, hogy Telekom ügyfél vagy és mutasd be ezt a tájékoztatót.

Melyik postán adhatom le? Használd a Magyar Posta postakeresőjét a "Csomagküldemény feladására" kijelölt postahivatalok szűrésére:
<https://www.posta.hu/szolgáltatások/szolgáltataskereso>

2. Kapsz egy előre megcímezett dobozt, ebbe tedd bele a visszaküldendő eszközöket és az Eszközvisszaküldési tájékoztatót, melyet a Szereld magad küldemény oldalán, a tasakban találsz!
3. Írd fel a dobozra 9 jegyű MT azonosítót, amit a számlád első oldalán, a Telekom fiókodban vagy a Telekom applikációban az előfizetés adatainál találsz!
4. Zárd le a dobozt az ragasztócsík segítségével és add fel díjmentesen!

Személyes leadás Telekom üzletben

1. Mielőtt bemész a Telekom üzletbe, a régi eszközöket tedd bele az eredeti dobozukba vagy az újonnan kapott eszköz dobozába!

Melyik üzletben adhatom le? Használd a Magyar Telekom üzletkeresőjét:
<https://www.telekom.hu/lakossagi/ugyintezes/elerhetosegek/uzleteink/uzletkereso>

2. Az üzletben szükséges azonosítanod magad az MT azonosítód és személyi okmányaid segítségével.
3. Kollégánk átveszi tőled és intézi a további folyamatot. Ez a lehetőség is díjmentes.



Valami nem működik?

Kérjük, ellenőrizd, hogy:

- ⤵ kaptál SMS-t arról, hogy megkezdheted a készülék összeszerelését!
- ⤵ ha több eszközt is kaptál, akkor ne egyszerre, hanem egyesével próbáld őket összeszerelni!
- ⤵ a csomagban kapott, új tápkábelt használod!
- ⤵ a koax kábelt jól csavartad rá a csatlakozóra!
- ⤵ a LED-ek megfelelően világítanak:

LED	LED állapota	Jelentése
WPS	Nem világít	A WPS funkció nincs használatban
	Zölden villog	A WPS funkció aktiválva (kb. 2 percig tart)
WiFi	Nem világít	A Wi-Fi funkció ki van kapcsolva a modemen
	Zölden világít	A Wi-Fi be van kapcsolva
Eco	Nem világít	Eco mód kikapcsolva (alaphelyzet)
	Zölden világít	Eco mód bekapcsolva (a többi LED nem világít)
Telefon	Nem világít	A telefon szolgáltatás nem elérhető
	Zölden villog	A telefon szolgáltatás regisztrációja zajlik
	Zölden világít	A telefon szolgáltatás használatra kész

LAN	Nem világít	A LAN portokhoz nem csatlakozik eszköz (lásd: eszköz bemutatása, 9.)
	Zölden világít	Legalább az egyik LAN porthoz csatlakozik eszköz
Internet	Nem világít	Nincs internetelérés
	Zölden villog	Az eszköz regisztrál a hálózatra
	Zölden világít	Az eszköz használatra kész, van internetelérés
Feltöltés/ Letöltés	Nem világít	A modem nem tud kapcsolódni a hálózathoz
	Zölden villog	Az eszköz regisztrál a hálózatra
	Zölden világít	A modem csatlakozott a hálózathoz
Power	Nem világít	A modem ki van kapcsolva
	Zölden világít	A modem be van kapcsolva

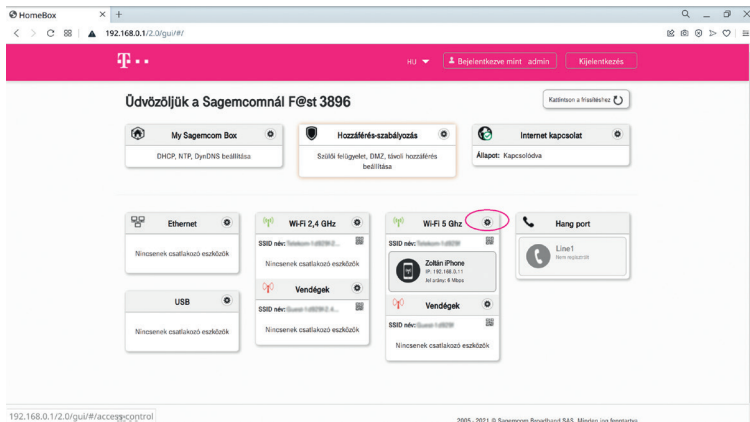
-  **Ha mindent megpróbáltál, mielőtt telefonálsz indítsd újra az eszközt!**
-  **Segíthetünk? Hívj minket 8 és 20 óra között díjmentesen elérhető számunkon!
Szereld magad ügyfélszolgálat: +36 80 40 40 50**

Wi-Fi hálózat haladó beállításai


Belépés az eszköz beállításaiba weben




1. Nyiss meg egy böngészőt (pl. Chrome, Safari) a számítógépen!
2. Írd be a címsorba a készüléked IP címét! (<http://192.168.0.1>)
3. Megjelenik a bejelentkező képernyő.
4. A belépéshez a felhasználónevet (felhasználói név) és a jelszót a készülék oldalán, a matricán taláod.



1. A Wi-Fi 2,4 GHz és Wi-Fi 5 GHz ablakokban tudod módosítani a vezeték nélküli kapcsolatok beállításait:
 - > SSID name mezőben írhatod felül a hálózat nevé,
 - > A Jelszó mezőben adhatod meg új jelszót: hossza 8–63 karakter.
2. Az Alkalmaz gomb megnyomásával mentsd el a beállításokat!
3. A beállított Wi-Fi csatlakozási adatokat tartalmazó QR kód a megfelelő QR kód képre kattintva állítható elő.

 A Wi-Fi 2.4 GHz és 5 GHz hálózat beállításának módja megegyezik.

 Azt is megteheted, hogy a lecserélt eszköz Wi-Fi hálózatának nevét és jelszavát állítod be az új eszközhöz.

További hálózati beállítások elérése

Ugyanitt, az eszköz webes felületén, a <http://192.168.0.1> címen az alábbi hálózati beállításokat is elvégezheted:

- > LAN oldali TCP/IP beállítások,
- > 2.4 GHz és 5 GHz Wi-Fi sávok egyedi beállítása,
- > Wi-Fi titkosítási mód beállítása

Biztonsági előírások



vagy  (a termék címkéjén feltüntetett szimbólum szerint)

A TERMÉK TELEPÍTÉSE VAGY HASZNÁLATA ELŐTT OLVASD EL FIGYELMESEN EZEKET AZ UTASÍTÁSOKAT.

ÜGYELJ A HASZNÁLATI UTASÍTÁSOK PONTOS BETARTÁSÁRA.

A tűz, az áramütés és a személyi sérülések veszélyeinek elkerülése érdekében a termék használata során tartsd be az alapvető biztonsági előírásokat, beleértve a következőket:

- mindig tartsd be a termékhez mellékelt dokumentációban megadott telepítési utasításokat.
- ne csatlakoztasd és ne használd a terméket vihar esetén. Az elektromos vagy a telefonos hálózat által továbbított zavarok meghibásodást idézhetnek elő a termékben és áramütést okozhatnak. Ezen túlmenően a termék hangalapú kommunikációra történő használata esetén, a termék fejhallgatójában akusztikus lökések keletkezhetnek, és a túlzott hangnyomás halláskárosodást okozhat.

A terméket zárt térben kell telepíteni és használni, és a termék házát tilos lefedni.

A műanyag zacskók fulladási veszélyt idézhetnek elő. Tartsd ezeket gyermekektől távol. A termék függőleges, álló pozícióban történő használatra lett tervezve.

Amennyiben a termék a falra kerül felszerelésre, úgy válassz a fal anyagának megfelelő csavarokat a biztonságos rögzítéshez. Javasolt az 5 mm átmérőjű, legalább 30 mm hosszú csavar használata.

A terméket ne szereld a falon a padlótól mért 2 m-nél magasabbra.

IDŐJÁRÁSI FELTÉTELEK

A termék legfeljebb 45°C (113°F) hőmérsékletű irodahelységben vagy lakóhelységben történő helyhez kötött használatra szolgál.

Nem telepíthető közvetlen és túlzott mértékű napsugárzásnak és/vagy sugárzó hőnek kitett helyre.

Nem helyezhető olyan helyre, ahol hőfelhalmozódás fordulhat elő (például más elektronikus berendezésekre vagy azok alá) és nem lehet kitéve nedvesség vagy páralecsapódás hatásának.

2-es szennyezettségi fokozatú környezetbe telepíthető (szennyeződésmentes környezet, vagy száraz, nem vezető szennyezéssel rendelkező környezet).

VÍZ ÉS NEDVESSÉG

Ne telepítsd a terméket nedves vagy poros környezetbe. Ne hagyj, hogy vízzel vagy más folyadékokkal érintkezzen. Nem juthat be semmilyen folyadék a termék belsejébe. Ne használd a terméket vizes berendezési tárgyak pl. fürdőkádb, mosdókagyló, mosogató, mosógép közelében, nedves pincében vagy úszómedence mellett.

Ha a készülék belsejébe folyadék vagy bármilyen más anyag jut, azonnal kapcsolj le a készüléket vagy válaszd le a tápkábelt az elektromos aljzatról. A további használat elektromos áramütést idézhet elő vagy tüzet okozhat.

A termék hideg környezetből meleg környezetbe történő áthelyezése esetén, egyes belső elemeken páralecsapódás jelenhet meg. Ilyen esetben hagyd megszáradni a készüléket, mielőtt újra használnád.

KARBANTARTÁS ÉS TISZTÍTÁS

A tisztítás előtt válaszd le a készüléket az elektromos hálózatról, majd válaszd le a fali csatlakozót és a számítógép csatlakozóját.

Ne használj folyékony tisztítószeret vagy spray-eket, olyan vegyi anyagokat, amelyek károsíthatják a műanyag elemeket, illetve alkoholt, benzolt, hígítót vagy egyéb gyúlékony anyagokat. Ezen termékek használata tüzet okozhat.

Az áramütés kockázatának csökkentése érdekében ne szereld szét a terméket.

A készülék belső alkatrészeinek cseréjét kizárólag szakember végezheti el; ezért felesleges azt felnyitni. A fedelek felnyitásakor vagy eltávolításakor veszélyes feszültségnek teheted ki magadat. A helytelen összeszerelés a következő használat során áramütést okozhat. Ha a készüléket meg kell javítani vagy át kell nézni, vedd fel a kapcsolatot az ügyfélszolgálattal.

ELEKTROMOS TÁPLÁLÁS

Kizárólag a mellékelt hálózati tápegységet és áramellátó tartozékokat használd. Csatlakoztasd azokat az elektromos hálózathoz, a jelen kézikönyv telepítési előírásainak és a berendezés tápegységén elhelyezett azonosító matricán szereplő utasításoknak megfelelően (az elektromos hálózat feszültsége, áramerőssége, frekvenciája).

A berendezéshez ajánlottaktól eltérő tápforrások használata a készülék túlmelegedését vagy deformációját idézheti elő és áramütést vagy tüzet okozhat.

A koaxiális kábel árnyékolását csatlakoztatni szükséges az elektromos hálózat védőföldeléséhez.

HOZZÁFÉRHETŐSÉG ÉS ELEKTROMOS TÚLTERHELÉS

Hogy probléma esetén biztosítható legyen a készülék lecsatlakoztatása, győződj meg arról, hogy a csatlakozóaljzat, amelybe a tápkábel csatlakozik, könnyen hozzáférhető, és a berendezéshez a lehető legközelebb helyezkedik el.

Ne terheld túl a hálózati csatlakozóaljzatokat és a hosszabbítókat, mivel ez növeli a tűz és az áramütés kockázatát.

BEAVATKOZÁST IGÉNYLŐ KÁROSODÁS

Válaszd le a készüléket az elektromos aljzatról és végeztess el a javítást egy minősített értékesítés utáni szervizzel a következő esetekben:

- ha a tápellátás, vagy a csatlakozódugó sérült;
- ha a mellékelt kábelek valamelyike megsérült vagy szétbomlott;
- ha a készülékbe folyadék ömlött, vagy ha a készüléket eső vagy víz érte;
- ha a készülék nem működik megfelelően vagy a teljesítményében jelentős eltérések tapasztalhatók;
- ha a készülék bármilyen módon leesett vagy megsérült;
- ha túlmelegedés bármilyen jelét észleli;

Amennyiben véletlenül apró fém tárgyak (gombostűk, gemkapcsok stb.) kerültek a készülékbe, a lehető leghamarabb válaszold le azt az elektromos hálózatról (áramütés veszélye miatt) és vedd fel a kapcsolatot az ügyfélszolgálattal, hogy megtudd, hogyan kell eljárni ilyen esetekben. Ne csatlakoztasd a terméket addig, amíg az idegen tárgy nincs eltávolítva. Azonnal húzd ki a terméket, ha azt tapasztalod, hogy égett szagot vagy füstöt bocsát ki. Semmilyen körülmények között ne nyisd fel a készüléket, mert áramütés érhet.

A berendezés beltéren történő magáncélú használatra lett tervezve. Bizonyos környezetben és bizonyos körülmények között a vezeték nélküli eszközök használatát az épület tulajdonosa vagy az érintett létesítmény felelős képviselői megtilthatják. Amennyiben kétségeid vannak a vezeték nélküli eszközök adott létesítményen vagy környezeten (például repülőtereken) belüli használatára vonatkozó előírásokkal kapcsolatban, ajánlott a bekapcsolás előtt engedélyt kérni a készülék használatára. A Sagemcom SAS elhárít minden felelősséget a telepítés helyén érvényben lévő előírások be nem tartása esetén, valamint a készülékre vonatkozó nemzeti előírások betartásának elmulasztásából adódóan harmadik fél felé okozott rádiózavarok esetén.

A berendezés a 2,4 GHz-es és az 5 GHz-es sávokban rádióhullámokat bocsájt ki. A rádióhullámoknak való kitettség minimalizálása érdekében javasolt, hogy a termék és a személyek között a távolság legalább 20 cm legyen.

WiFi 5GHz: A 5150–5350 MHz korlátozódik beltéri használatra.

CE A CE jelölés igazolja, hogy a termék megfelel az Európai Parlament és a Tanács rádió-berendezésekre és távközlő végberendezésekre, valamint a megfelelőségük kölcsönös elismerésére vonatkozó RED irányelve alapvető követelményeinek; illetve a környezettudatos tervezés követelményeivel foglalkozó 2009/125/EK ErP irányelv alapvető követelményeinek. Ez a jelölés tanúsítja a berendezés megfelelőségét a felhasználók biztonsága és egészsége, a berendezés elektromágneses kompatibilitása, a rádiófrekvencia-spektrum megfelelő használata és a termék környezeti hatásainak csökkentése tekintetében.

A termék által alkalmazott frekvenciasávok és maximális adóteljesítmények a következők:

- 2400 – 2483,5 MHz: 100 mW
- 5150 – 5350 MHz: 200 mW
- 5470 – 5725 MHz: 1 W

A berendezés 5150 – 5350 MHz-es frekvencia tartományban csak beltérben üzemeltethető.

KORLÁTOZÁSOK:

Ez a rádióberendezés bizonyos korlátozásoknak van kitéve, amikor a következő országokban kerül forgalomba: Belgium (BE), Bulgária (BG), Cseh Köztársaság (CZ), Dánia (DK), Németország (DE), Észtország (EE), Írország (IE), Görögországban (EL), Spanyolország (ES), Franciaország (FR) Horvátország (HR), Olaszország (IT), Ciprus (CY), Lettország (LV), Litvánia (LT), Luxemburg (LU), Magyarország (HU), Málta (MT), Hollandia (NL), Ausztria (AT) Lengyelország (PL), Portugália (PT), Románia (RO), Szlovénia (SI), Szlovákia (SK), Finnország (FI), Svédország (SE), Észak-Írország(UK(NI)), Norvégia (NO), Svájc (CH), Izland (IS), Törökország (TR), Lichtenstein (LI).

TARTOZÉKOK ÉS SZOFTVERADATOK:

Ez az elektromos berendezés, a megvásárolt modelltől függően, a következő elemeket tartalmazhatja:

1. tápegység, amely magában foglal egy hálózati adaptert és egy tápkábelt,
2. maga a készülék.

A szoftverfrissítéseket a gyártó a termék funkcióinak javítása vagy fejlesztése érdekében teszi közzé.

A tartozékokkal és a szoftverrel kapcsolatos legfrissebb információk elérése érdekében kérjük, olvassd el az EU megfelelőségi nyilatkozatot.

A megfelelőségi nyilatkozat megtalálható a <https://support.sagemcom.com> vagy kérhető a következő címen:

Sagemcom Broadband SAS

250, route de l'Empereur

92848 Rueil-Malmaison Cedex – France



Ez a szimbólum azt jelzi, hogy a használatból kivont elektronikus berendezést elkülönítve kell összegyűjteni, és az nem dobható a háztartási hulladék közé. Ennek érdekében az Európai Unió létrehozott egy speciális összegyűjtő és újrahasznosító rendszert, amelyért a gyártók vállalják a felelőséget.

- Helyileg gyűjtőpontok állnak a rendelkezésére (hulladéklerakó, szelektív hulladékgyűjtő stb.).
- Egyenértékű berendezés vásárlása esetén ingyenes visszavételi rendszer áll rendelkezésre a terjesztési pontokon.
- Az újrahasznosítás megkönnyítése érdekében tartsd be a csomagolási hulladékokra vonatkozó válogatási előírásokat.

A berendezés tervezése és gyártása kiváló minőségű anyagok és összetevők alkalmazásával történt, amelyek újrahasznosíthatók és újrafelhasználhatók.

Az elektromos és elektronikus berendezések olyan elemeket tartalmazhatnak, amelyek bár elengedhetetlenek a rendszer megfelelő működéséhez, nem megfelelő kezelés és ártalmatlanítás esetén veszélyesek lehetnek az egészségre és a környezetre. Ezért kérjük, ne dobd a használt készüléket a háztartási szemétkébe.

- Amennyiben professzionális felhasználó vagy, kövesd a forgalmazó útmutatásait.
- Ha használatra kaptad vagy kölcsönzöd a készüléket, fordulj a szolgáltatóhoz.

Segíts megvédeni a környezetet, amelyben élünk!

INFORMÁCIÓ A TERMÉK ENERGIA FOGYASZTÁS TESZTJÉRŐL

(az Európai Parlament 2009/125/CE ajánlása alapján)

Energia fogyasztás aktív módban: 33W

Energia fogyasztás készenléti módban: 7.6W

Vezeték nélküli interfészek (pl. Wifi) a készüléken levő gombokkal kikapcsolhatók.

A BIZOTTSÁG (EU) 2019/1782 RENDELETE (2019. október 1.) a külső tápegységek környezettudatos tervezésére vonatkozó követelményeknek a 2009/125/EK európai parlamenti és tanácsi irányelv szerinti meghatározásáról, valamint a 278/2009/EK bizottsági rendelet hatályon kívül helyezéséről.

Modellazonosító	ADS-36FLJ-12 12036EPG-H	MSG-V3000ER120- 036E0-DE	NBS36J120300VE
Bemenő feszültség	200–240 VAC	200–240 VAC	200–240 VAC
Bemenő váltóáram frekvenciája	50/60 Hz	50/60 Hz	50/60 Hz
Kimenő feszültség	12,0 VDC	12,0 VDC	12,0 VDC
Kimenő áramerősség	3,0 A	3,0 A	3,0 A
Kimenő teljesítmény	36,0 W	36,0 W	36,0 W
Aktív üzemmódban mért átlagos hatásfok	88,3 %	88,3 %	88,30 %
Hatásfok alacsony (10 %-os) terhelésnél	78,30 %	78,30 %	78,30 %
Üresjárás üzemmódban mért energiafogyasztás	0,075 W	0,075 W	0,075 W

FORGALMAZÓ

Magyar Telekom Nyrt.
1097 Budapest, Könyves Kálmán krt. 36.
E-mail: ugyfelszolgalat@telekom.hu
Telefon: 1414

A GYÁRTÓ NEVE VAGY VÉDJEGYE, CÉGJEGYZÉKSZÁMA ÉS CÍME:

Sagemcom Broadband SAS
FR10 440294510
CS 50001, 92848 RUEIL CEDEX-France



**Együtt.
Veled**